

Belle famille de soldat Roumengou

Dans les archives départementales numérisées de Haute-Garonne, la copie du livret matricule de **Roumengou Jean** donne les informations suivantes :

Il est né le 8 mai 1892 à Toulouse (Haute-Garonne), fils de Guillaume Roumengou et de Brousse Paule, domiciliés à Cazères (Haute-Garonne).

Lors du conseil de révision de la classe 1912 à Cazères, il a déclaré résider à Londres et être cuisinier.

Il avait les cheveux châtain et les yeux gris bleu, le front moyen, le nez droit et le visage ovale.

Il mesurait 1.66 m. et avait un degré d'instruction de 2.

Pour son service militaire, il a été incorporé à compter du 8 octobre 1913, arrivé au corps de la 17^e section d'infirmiers militaires à Toulouse et soldat de 2^e classe le dit jour.

La photo ci-contre, non datée, présente des militaires, non identifiés, de la 17^e section d'infirmiers de Toulouse pendant la guerre 1914-1918.



Passé au 11^e régiment d'infanterie (9^e Bataillon) le 3 février 1917.

Passé au 217^e régiment d'infanterie le 7 avril 1917, aux armées.

Décédé, tué à l'ennemi le 16 juillet 1918 en avant de Wez (Marne) (avis ministériel du 13 août 1923).

Ndr : Wez (Marne) à 17 km au sud-est de Reims, se nomme Val de Vesle depuis 1965.

Jean Roumengou est inhumé à la nécropole nationale de Sillery (Marne), ossuaire n° 2.

Décès transcrit à Toulouse : Jean Roumengou figure sur le livre d'or de Toulouse.

Blessures :

Blessé mortellement le 16 juillet 1918.

Dans les archives nationales, on peut lire :

Roumengou Jean, né le 8 mai 1892 à Toulouse (Haute-Garonne), soldat de 2^e classe au 217^e régiment d'infanterie, mort pour la France le 16 juillet 1918, en avant de Wez (Marne), tué à l'ennemi.

Acte transcrit le 26 novembre 1921 à la mairie de Toulouse.

Son nom figure sur le monument aux morts de Montaudran à Toulouse.

Campagnes :

Contre l'Allemagne : du 2.08.1914 au 16.07.1918.

Le nom de Roumengou Jean ne figure pas actuellement sur le monument aux morts de Cazères.

La procédure est en cours en vue de son inscription.

Extraits de l'historique du 217^e (Anonyme, sans nom d'éditeur, sans date) numérisé par J-C Margueron.

Dans la nuit du 1^{ier} au 2 Juin, le 217^{ème} relevé par le 13^{ème} R.I. se rassemble à Sainte-Menehould (Marne), d'où il s'embarque le même jour en chemin de fer à destination du Camp de Chalons. Le 15 Juin, le Lieutenant-Colonel Veau prend le Commandement du Régiment. Le 27 Juin, le 217^{ème} relève le 202^{ème} R.I. de la 60^e D.I. dans le secteur d'Auberive où il est relevé le 15 Juillet par le 50^{ème} R.I. Il s'embarque en chemin de fer et vient au repos dans la région de Chatillon-Sur-Marne.

Le 26 Juillet, la 71^{ème} D.I. est mise à la disposition du 38^{ème} C.A. dont elle fait partie organiquement et le 27 Juillet le 217^{ème} relève le 125^{ème} R.I. de la 152^{ème} D.I. dans le secteur Sapigneul-Cote 108 (Berry au Bac, Aisne). Secteur très agité, nombreux tirs d'artillerie et coups de main fréquents.

Relevé le 27 Octobre par le 3^{ème} mixte Z.T. de la 45^{ème} D.I., le Régiment va au repos dans la région d'Épernay qu'il quitte le 11 Nov. pour aller relever le 3^{ème} mixte Z.T., dans son ancien secteur.

Le 18 Janvier 1918, le 217^{ème} va relever le 333^{ème} R.I. de la 157^{ème} D.I. dans le secteur de Loivre où il est relevé le 15 Février par le 252^{ème} R.I. de la 157^{ème} D.I. pour aller reprendre ses positions du secteur de Sapigneul où il relève le 369^{ème} R.I. de la 67^{ème} D.I.

Le 21 Février, le 217^{ème} est relevé par le 299^{ème} R.I. de la 74^{ème} D.I. et va au repos : Etat-major et un Bataillon au camp de la Ville Au Bois. Deux Bataillons sont mis à la disposition du génie pour l'achèvement des travaux de la 2^{ème} position.

Le 17 Mars, la 71^{ème} D.I. relève la 67^{ème} D.I. dans le secteur Cote 108, rive droite de l'Aisne, le 217^{ème} relève le 369^{ème} R.I., à la Cote 108 et est relevé le 3 Mai par le 50^{ème} B.P.C. (74^{ème} D.I.) pour aller, le même jour, relever le 33^{ème} R.I. dans le secteur Bois des Buttes (Est de Craonne).

Le 10 Mai, après avoir été relevé par la 8^{ème} D.I. Britannique la 71^{ème} D.I. se rend par étapes dans la région de Soissons où elle arrive le 10 Mai. Le 217^{ème} occupe les cantonnements de Tancourt, Vauxrezis, Chavigny.

Il quitte la région de Soissons le 21 Mai pour aller s'embarquer en chemin de fer à Vierzy où il est mis à la disposition du D.A.N. La Division devant se porter à partir du 26 Mai dans la région de Cassel, le 217^{ème} cantonne à Bavinchove, du 25 au 27 Mai. Le 28 Mai, le 217^{ème} se porte dans la région de l'Abeele-Boescheppe pour y remplacer la 46^{ème} D.I., comme réserve des 14^{ème} et 16^{ème} C.A.

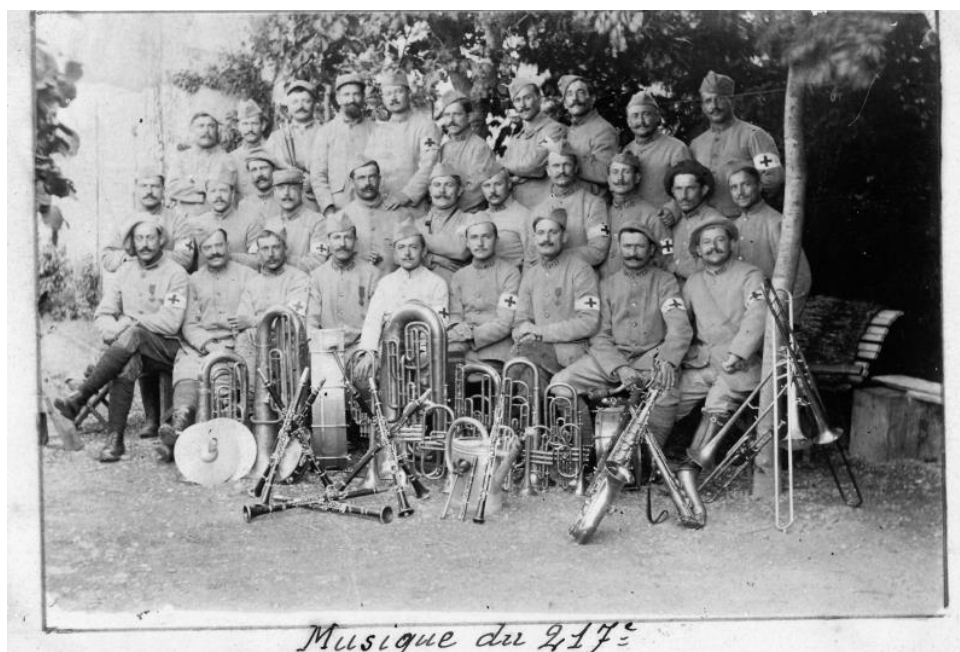
Le 1er juin, le 217^{ème}, mis à la disposition du 16^{ème} C.A., relève le 42^{ème} R.I. (42^{ème} D.I.) dans la région N.-E. de l'Hospice De Locre Ouest du Mont Kemmel. Secteur non organisé, violemment bombardé par l'artillerie ennemie qui fait subir au Régiment de lourdes pertes : 13 Officiers, 300 Hommes.

Malgré les difficultés, les tirs violents d'artillerie et de mitrailleuses, les tirs fréquents d'obus toxiques (ypérite, palite) le Régiment organise le secteur offensivement et défensivement et réalise une rectification de ligne pour reprendre le terrain perdu par le Régiment relevé.

Le 5 Juillet, le 217^{ème} est relevé par la 104^{ème} Brigade Britannique et, après relève, vient cantonner dans la région d'Esquebecq où il est embarqué en chemin de fer le 8 Juillet, à destination de Vitry La Ville. La 71^{ème} D.I. est mise à la disposition de l'IV^{ème} armée. Le Régiment est transporté en camion dans la région Bouzy-Tour-Sur-Marne qu'il quitte le 12 Juillet, à 23 heures, par alerte en vue de l'attaque allemande qui paraît imminente. Il est mis à la disposition de la 163^{ème} D.I. (4^{ème} C.A.) et est désigné pour renforcer la 2^{ème} position dans la **région Vez-Septsaux-Pont-d'Issus** qu'il occupe dans la première partie de la nuit du 13 au 14 Juillet, en prévision de l'attaque allemande attendue pour le 14 Juillet, à 24 heures.

Du 15 au 26 Juillet, les Bataillons du Régiment sont mis successivement à la disposition des Corps des 163^{ème} et 124^{ème} D.I., ils éprouvent de lourdes pertes au cours des différentes missions dont ils sont chargés.

Le Général Commandant la 163^{ème} D.I. témoigne au Lieutenant-Colonel, sa satisfaction pour le courage, l'entrain et l'énergie dont ont fait preuve les Bataillons du Régiment dans toutes les circonstances où ils ont été employés.





Ndr : Wez (Marne), à 17 km au sud-est de Reims, se nomme Val de Vesle depuis 1965.