

Belle famille de soldat Sola-Vidal

Dans les archives départementales numérisées de l'Ariège, la copie du livret matricule de **Sola-Vidal Joseph** donne les informations suivantes :

Lors du conseil de révision de la classe 1912, il a déclaré résider à Narbonne et être valet de chambre.

Il est né le 20 octobre 1892 à Cazères (Haute-Garonne), fils de José Sola-Vidal et de Sentenac, domiciliés à Cazères. Il avait les cheveux et les yeux châtain foncé, le front moyen, le nez rectiligne, le menton à fossette et le visage rond. Il mesurait 1.65. Il avait un degré d'instruction de 2.

Pour son service militaire, il a été incorporé le 10 octobre 1913, arrivé au corps du 14^e régiment d'infanterie de Toulouse le 10 octobre 1913 et soldat de 2^e classe le dit jour.

Passé au 97^e régiment d'infanterie le 20 juillet 1915.

Passé au 14^e régiment d'infanterie le 1^{er} juin 1918.

Passé au 17^e escadron du Train le 4 décembre 1918.

Passé au 2^e escadron du Train le 21 février 1919.

Envoyé en congé illimité de démobilisation le 26 août 1919, au dépôt démobilisateur du 17^e escadron du Train à Montauban, se retire à Cazères. Certificat de bonne conduite accordé.

Passé au centre mobilisateur de l'artillerie coloniale n° 37 le 5 mai 1929.

Classé dans la position dite « sans affectation » et rayé des contrôles du corps le 1^{er} mai 1930.



Campagnes :

Contre l'Allemagne : du 2.08.1914 au 25.08.1919.

Historique du 14^e régiment d'infanterie

1914 : Ardennes : Bertrix (Belgique) août puis bataille de la Marne (5 au 13 sept.) : ferme de la Certine, Vitry, Poix, St Rémy, Les Hurlus Champagne (sept. à avril 15) : Les Hurlus (déc.)

1915 : Champagne : cote 200 (jan.) puis Artois : cote 140, crête de Vimy (mai), cabaret rouge, Souchez (juin) Opérations en Argonne : (mai à novembre) puis jusqu'en août 16 : Fontaine aux Charmes

1916 : Bataille de Verdun : Fleury, chapelle Sainte-Fine, Souville (juin, juillet), Woëvre (juil. à nov.) : Regniéville secteur de St Mihiel (nov. à fév. 16) : Wargévaux, Bouconville, Xivray

1917 : Marne : Mont Haut, Le Casque, Mont Perthois (avril-mai) puis Woëvre (juin à sept.) : Rupt Verdun (sept. à mars 18) : ferme de Mormont, Damloup, Moulainville, Watronville

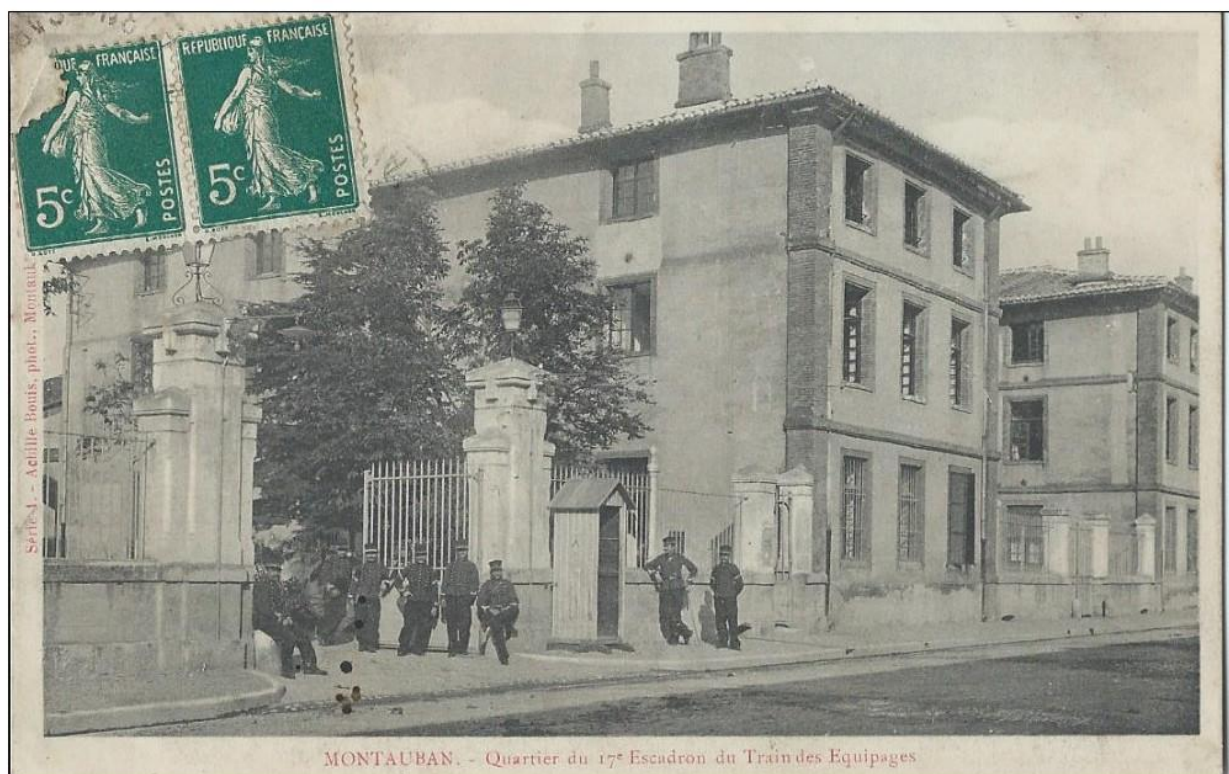
1918 : Somme : Hangard (avril) puis mai-juin) La Marne (juil.) : Mareuil, Chêne la Reine, le Clos Davaux puis Champagne (août) : secteur de Reims août à nov. : Alsace (Krüth) puis Lorraine (Glonville).

Ci-dessous, drapeau du 14^e régiment d'infanterie



Historique du 97^e RI (Source Dumoul) :

ALSACE 1914
LORRAINE 1914
ARTOIS 1914 - 1915
VERDUN - WÖEVRE 1916
SOMME 1916
COUCY 1916 - 1917
ALSACE 1917
PLESSIS DE ROYE 1918
BOIS DE REIMS 1918
FLANDRES 1918



Bib1248

www.delcampe.net